

NEUQUÉN

**INFORME SINTÉTICO DE
CARACTERIZACIÓN SOCIO-PRODUCTIVA**

**Ministerio de Hacienda
Secretaría de Hacienda
Dirección Nacional de Asuntos Provinciales**

RESUMEN EJECUTIVO

En el año 2010, de acuerdo al censo de población realizado por el INDEC, habitaban en la provincia del Neuquén 551 mil personas, apenas el 1,4% de la población de total del país; no obstante, entre los años 2001 y 2010 el crecimiento poblacional fue del 16,3%, un 53,8% superior al del país, aunque inferior al de la Región Patagonia, a la cual pertenece. La densidad poblacional alcanzaba en 2010 los 5,9 habitantes por kilómetro cuadrado, un registro que fue inferior en un 59% al del país que fue de 14,4 hab/Km²¹.

El mercado laboral mostró para el aglomerado Neuquén-Plottier, en el 2° trimestre de 2017, una tasa de actividad del 43,5%, porcentaje que fue casi 2 puntos porcentuales inferior al nacional, aunque 1,1 pp superior a la media regional. Con una tasa de desocupación del 7,5%, la provincia presentó, en dicho trimestre, la segunda tasa más alta de la Región Patagonia, pero 1,2 pp más reducida que la de Argentina. El número de asalariados empleados en el sector privado formal fue de 107 mil, el 1,7% del total nacional. Por su parte, el empleo en la administración pública provincial es muy importante dado que en 2015 los agentes públicos fueron 61 mil, el 54% del empleo privado formal. A su vez, Neuquén es la provincia patagónica con mayor nivel de informalidad en el empleo con el 22,4% de los asalariados urbanos sin descuento jubilatorio, aunque dicho porcentaje fue 11,3 pp más bajo que el guarismo nacional.

La remuneración promedio de los trabajadores formales del sector privado fue de \$ 40.730 en el 2° trimestre de 2017, el cuarto valor más alto del país, superando en un 51,7% al promedio nacional; por su parte, el ingreso per cápita en dicho trimestre fue de \$ 8.082, el segundo valor más bajo de la región, aunque el sexto más alto del país, superando en un 7,4% el valor promedio de Argentina.

El reparto del ingreso en el aglomerado provincial neuquino, de acuerdo a las mediciones efectuadas en el 2° trimestre de 2017 del indicador de Brecha de Ingresos (12,3) y del Coeficiente de Gini (0,379), fue más igualitario que el verificado en el promedio del país y de la región.

El nivel de pobreza en el 1° semestre de 2017 alcanzó al 27,3% de la población, un nivel superior al promedio de la región Patagonia (6,3 pp más), pero 1,3 pp inferior al del país. También en dicho semestre el porcentaje de población situada por debajo de la línea de indigencia (3,5%) fue menor al guarismo nacional (2,7 pp menos) pero más elevado que la media regional (0,4 pp más).

En materia de salud, la tasa de mortalidad infantil de Neuquén fue de 7,5‰ en 2016, la tercera más baja de Argentina, luego de la de Tierra del Fuego y Río Negro. Por su parte, la cobertura de salud alcanzó al 71,3% de la población urbana en el 2° trimestre de 2017, el guarismo más bajo de la región, pero 2,4 pp más alto que el nacional.

En relación al nivel educativo de la población, la tasa de analfabetismo en 2010 (2,3%), superó levemente a la del país (1,9%) y a la de la región (2%); en tanto que respecto del nivel de instrucción de la fuerza laboral urbana, se observó que en el 2° trimestre de 2017 sólo el 60,5% de los trabajadores ocupados habían completado el nivel secundario, y que el 18,2% habían finalizado estudios superiores, porcentajes estos que fueron más bajos que los promedios regional y nacional.

Según el Índice de Desarrollo Humano, calculado por el PNUD Argentina para el año 2016, Neuquén se ubicó en la sexta posición dentro de las 24 jurisdicciones argentinas. Los hogares con Necesidades Básicas Insatisfechas (NBI), por su parte, lograron disminuir del 15,5% en 2001 al 10,4% del total de hogares en 2010, porcentaje que fue levemente superior al registrado para el total del país (9,1%) y de la región patagónica (9,6%). Los 16 departamentos de la provincia registraron una reducción en sus porcentajes de NBI entre los censos de 2001 y 2010.

¹ El INDEC proyecta para el año 2017 una población de 44 millones de habitantes para el total del país y de 638 mil para la provincia del Neuquén, con una densidad poblacional de 6,8 hab/km².

El Producto Bruto Geográfico de Neuquén representa menos del 3% del PBI del país. La provincia hizo una estimación de su PBG con base 2004, observándose en dicho cálculo que entre el año 2004 y 2012 el nivel de actividad económica tuvo un leve retroceso en términos reales (la reducción promedio fue del 0,1% anual), a diferencia del PIB que creció un 58% (5,9% promedio anual). Dicha evolución se debió a la disminución del valor agregado por la extracción de petróleo y gas (entre 2004 y 2012 la producción de gas se redujo en un 48%, en tanto que la de petróleo cayó un 32%), compensándose, de este modo, el crecimiento registrado en otras actividades económicas. No obstante, el número de empleos formales del sector privado provincial se incrementó un 59,8% entre 2004 y 2013.

Dentro de la economía provincial se destaca la explotación de minas y canteras, que representa el 41% del total del PBG de Neuquén (según datos del año 2011) y genera el 13% del empleo privado formal (según información del año 2013). La extracción de hidrocarburos es una de las actividades productivas más importantes: casi el 20% del petróleo y el 43% del gas producido en el país son extraídos en esta provincia. Además Neuquén posee capacidad para refinar parte del petróleo crudo que extrae (procesa el 6% del total nacional), obteniendo gasoil, productos pesados (aceites, parafinas y betunes) y nafta para consumo de la industria petroquímica.

Dentro del sector minero también se destaca la extracción de plata, que en 2012 alcanzó los 5 mil kilos, aunque dicha magnitud no es relevante a nivel nacional. En Neuquén existen seis centrales hidroeléctricas, por lo cual es también una importante generadora de energía eléctrica (en 2012 generó el 13% del total nacional), siendo la principal provincia generadora de energía hidroeléctrica, con casi el 48% del total nacional.

Dentro del sector agropecuario se destaca el complejo frutícola de manzanas y peras y, en menor medida, la producción vitícola. En 2013 Neuquén produjo el 14% de las manzanas y el 11% de las peras del país. Con relación a la vitivinicultura, cabe señalar que en 2013 Neuquén produjo el 68% de las uvas y el 65% de los vinos y mostos de la región, aunque ello significó sólo el 0,5% del total nacional. La producción de vid muestra una fuerte tendencia alcista: en 2013 fue 15 veces superior a la de una década atrás.

La ganadería caprina es también relevante dado que la provincia en marzo de 2013 registró 655 mil cabezas, el 15% del stock nacional.

El sector turismo tiene también relevancia en la economía provincial. En el año 2009 Neuquén contaba con el 22% de la oferta hotelera y parahotelera de la Región Patagonia; por su parte, el número de viajeros en el año 2013 ascendió a 321 mil, el 22% de los visitantes de la región y el 2,3% de las personas que se movilizaron por el país.

Las exportaciones provinciales ascendieron en 2012 a u\$s 283 millones, el 0,4% del total exportado por país. Dicho importe fue un 71% inferior al del 2003, año en el que la participación en el total de las exportaciones nacionales llegara al 3,3%. Esta importante reducción en el valor exportado por la provincia se explicó por la baja registrada en el rubro "Combustible y energía", que en el mismo período registró una caída del 86%. Si bien los restantes rubros presentan una tendencia ascendente, no alcanzaron a compensar tal reducción.

El 30% del valor exportado por la provincia proviene de la venta de gas de petróleo, y el 14% de la exportación de naftas. El complejo frutícola es también muy importante en la canasta exportadora provincial. En 2012 las peras y las manzanas aportaron el 15% del valor total, en tanto que los jugos de frutas y hortalizas, incluidas en el rubro de "Manufacturas de origen agropecuario", contribuyeron con el 16%. Entre las manufacturas industriales se destacan las ventas de productos químicos orgánicos.

Las colocaciones de los productos neuquinos en el exterior están muy concentradas en pocos destinos. En efecto, más del 70% de las exportaciones se destinaron en 2012 a sólo tres países: Brasil (28,5%), Chile (22,5%) y EEUU (20,7%). Estos tres países, sumados a Uruguay, Paraguay y Rusia, explicaron casi el 90% de las ventas.

SITUACION DEMOGRAFICA

De acuerdo al censo realizado por el INDEC en el año 2010, habitaban 551 mil personas en Neuquén, apenas el 1,4% de la población argentina; no obstante, entre 2001 y 2010 el crecimiento poblacional fue del 16,3%, un 53,8% superior al del país, aunque inferior al de la Región Patagonia, a la cual pertenece (Río Negro fue la única provincia patagónica que exhibió un alza poblacional menor a la de Neuquén). Por su parte, la densidad poblacional fue en dicho año de 5,9 habitantes por kilómetro cuadrado, un registro inferior en un 59% al del país, que fue de 14,4 hab/Km².

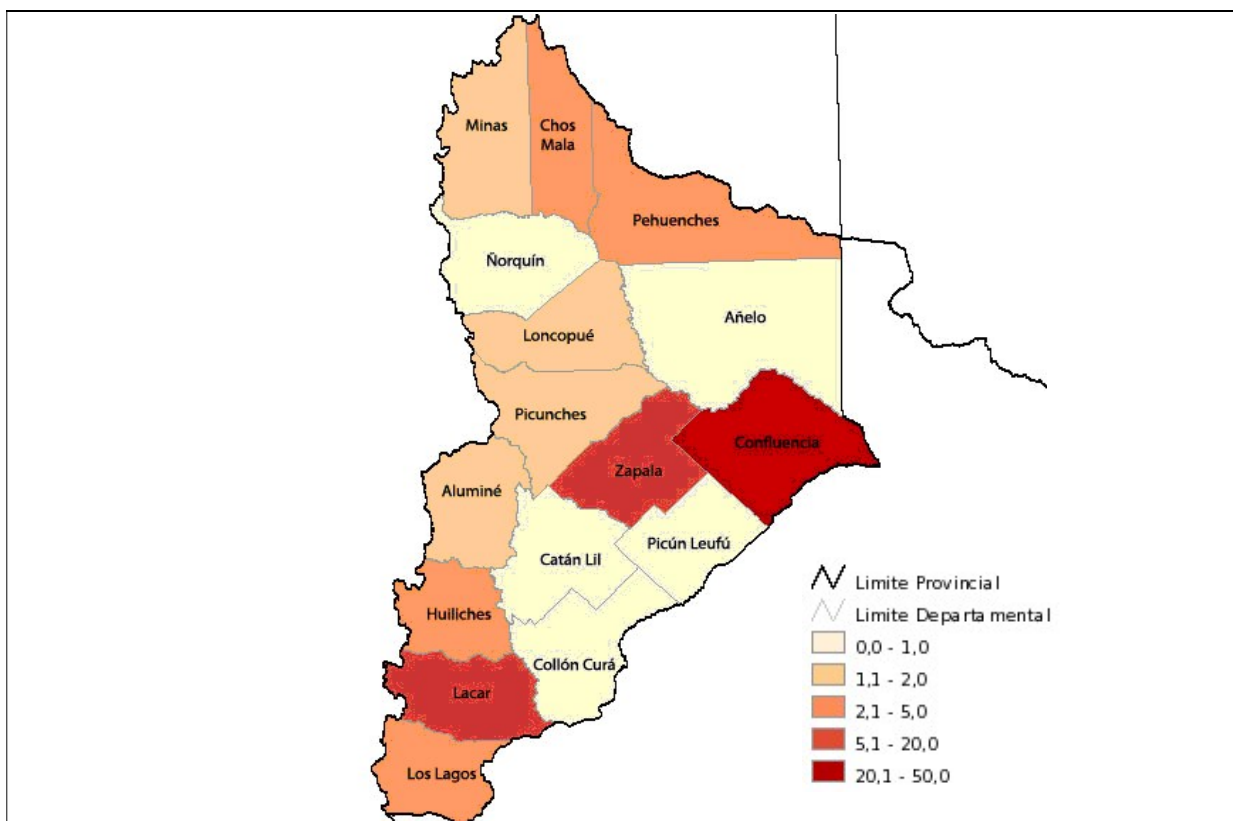
Población y densidad

	Periodo	Fuente	Neuquén	Región Patagonia (1)	País
Población Total (en miles)	2010	CNPhyV 2010 - INDEC	551	2.100	40.117
Densidad (hab/km ²)	2010	CNPhyV 2010 - INDEC	5,9	2,7	14,4
Crecimiento Intercensal (%)	2001-2010	INDEC	16,3	20,8	10,6

(1) La Región Patagonia comprende las provincias de: Chubut, Neuquén, Río Negro, Santa Cruz y Tierra del Fuego.

El 65% de la población se concentra en el Departamento Confluencia (en el que se encuentra la capital provincial), que tiene una densidad muy superior al promedio (49 hab/Km²), en tanto que los restantes departamentos presentan una densidad de entre 0,4 y 7,1 habitantes por kilómetro cuadrado.

Neuquén. Densidad poblacional por departamentos (habitantes /km²)



² El INDEC proyecta para el año 2017 una población de 44 millones de habitantes para el total del país y de 638 mil para la provincia del Neuquén, con una densidad poblacional de 6,8 hab/km².

SITUACION SOCIOLABORAL

El siguiente cuadro muestra los principales indicadores sociales y laborales referidos a la provincia del Neuquén, a la Región Patagonia, y al total del país.

Principales indicadores sociolaborales

	Período	Neuquén	Región Patagonia	País	Fuente
Mercado laboral					
Tasa de actividad (%)	2° tri 2017	43,5	42,4	45,4	EPH (INDEC)
Tasa de desocupación (%)	2° tri 2017	7,5	6,5	8,7	EPH (INDEC)
Asalariados sector privado formal (miles)	2° tri 2017	107	399	6.184	SIPA
Empleo en la Administración Pública Provincial (miles)	2015	61	215	2.201	DNAP
Remuneración bruta del sector privado formal (\$) *	2° tri 2017	40.730	38.238	26.855	SIPA
Asalariados sin descuento jubilatorio (%)	2° tri 2017	22,4	18,7	33,7	EPH (INDEC)
Pobreza y distribución del ingreso					
Personas bajo la línea de pobreza (%)	1° sem 2017	27,3	21,0	28,6	EPH (INDEC)
Personas bajo la línea de indigencia (%)	1° sem 2017	3,5	3,1	6,2	EPH (INDEC)
Ingreso per cápita (\$) *	2° tri 2017	8.082	9.731	7.522	DNAP-EPH(INDEC)
Gini	2° tri 2017	0,379	0,392	0,428	DNAP-EPH(INDEC)
Brecha de Ingresos (decil 10 / decil 1)	2° tri 2017	12,3	15,1	19,6	EPH (INDEC)
Salud					
Tasa de mortalidad infantil (‰)	2016	7,5	7,9	9,7	MSN
Cobertura de Salud (%)	2° tri 2017	71,3	79,4	68,9	DNAP en base a INDEC
Educación					
Tasa de Analfabetismo (%)	2010	2,3	2,0	1,9	CNPHYV 2010 - INDEC
Ocupados con secundario completo (%) **	2° tri 2017	60,5	62,3	63,6	DNAP-EPH(INDEC)
Ocupados con instrucción superior completa (%)	2° tri 2017	18,2	19,4	21,7	DNAP-EPH(INDEC)
Índice de Desarrollo Humano	2016	0,853	0,861	0,848	PNUD

* Los datos son promedios mensuales

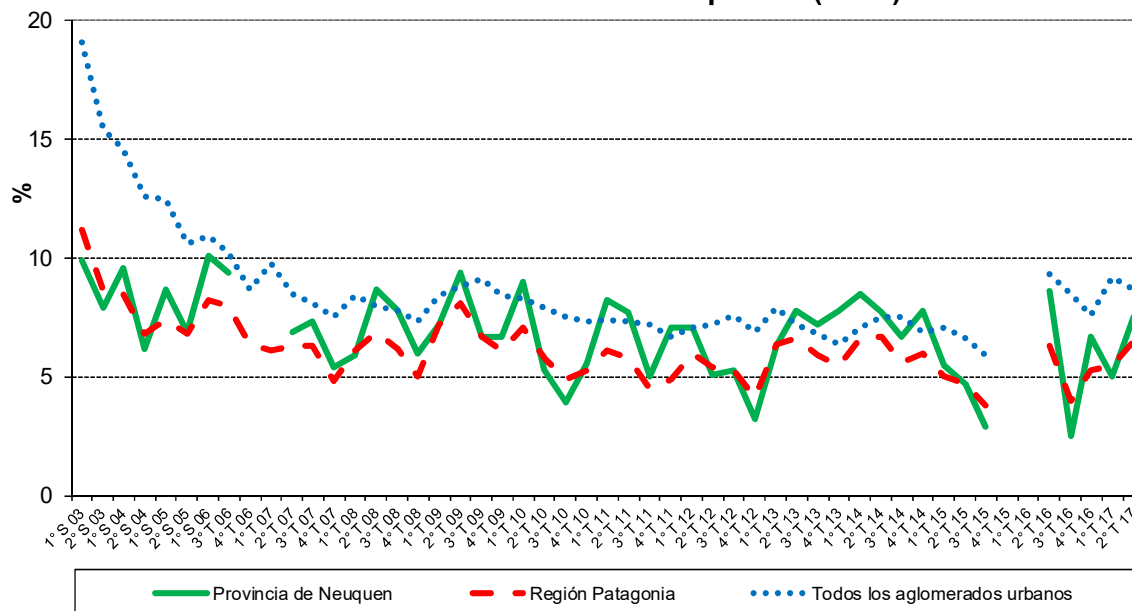
** Incluye a los ocupados con instrucción superior completa o incompleta

El único aglomerado urbano de la Provincia relevado por la EPH (Neuquén-Plottier) registró, en el segundo trimestre de 2017, una tasa de actividad del 43,5%, porcentaje que fue casi 2 puntos porcentuales inferior al nacional, aunque 1,1 pp superior a la media de la región Patagonia. El sector privado neuquino ocupó en dicho trimestre a 107 mil asalariados formales, lo cual representó el 1,7% del empleo privado formal del país. Por su parte, el número de personas empleadas en la administración pública provincial es muy importante: en 2015 los agentes públicos fueron 61 mil, número que equivalió al 54% de los asalariados formales del sector privado de ese año.

El grado de informalidad laboral neuquino fue del 22,4% en el segundo trimestre de 2017, el porcentaje más alto de las provincias patagónicas pero 11,3 puntos porcentuales más bajo que el guarismo nacional.

Como se observa en el gráfico siguiente, la tasa de desocupación del citado aglomerado provincial ha oscilado entre el 10% y el 5% en el período 2003-2015, salvo en el tercer trimestre de 2010, en el cuarto trimestre de 2012 y en el tercer trimestre de 2015, en los que se registraron valores inferiores al 4%. En el tercer trimestre de 2016 se registró el valor mínimo de la serie analizada con un 2,5%, aunque posteriormente la tasa se elevó hasta llegar al 7,5% en el segundo trimestre de 2017, la segunda tasa más alta de la región Patagonia, pero 1,2 puntos porcentuales más reducida que la de Argentina.

Evolución de la tasa de desocupación (en %)



Fuente: Elaboración propia en base a Encuesta Permanente de Hogares Continua, INDEC.

El nivel de pobreza en la provincia en el primer semestre de 2017 fue del 27,3%, un nivel superior al promedio de la región (6,3 puntos porcentuales más), pero 1,3 punto porcentual inferior al del país. También en dicho semestre el porcentaje de población situada por debajo de la línea de indigencia (3,5%) fue menor al guarismo nacional (2,7 pp menos) pero más elevado que la media regional (0,4 pp más).

La remuneración promedio de los trabajadores formales del sector privado fue de \$ 40.730 en el segundo trimestre de 2017, el cuarto valor más alto del país, luego de Santa Cruz, Tierra del Fuego y Chubut, superando en un 51,7% al promedio nacional. Por otra parte, en dicho trimestre el ingreso per cápita³ fue de \$ 8.082, el segundo valor más bajo de la región, aunque el sexto más alto del país, superando en un 7,4% el promedio nacional.

El reparto del ingreso en el aglomerado provincial neuquino, de acuerdo a las mediciones del indicador de Brecha de Ingresos⁴ y del Coeficiente de Gini del segundo trimestre de 2017, fue más igualitario que el verificado en el promedio del país y de la región. Respecto del primer indicador, cabe resaltar que la relación entre los que más ganan y los que menos lo hacen fue de 12,3 veces, en tanto que dicho guarismo en el promedio de la región y del país fue de 15,1 y 19,6 veces, respectivamente. Por su parte, el Gini (0,379) fue más bajo que el nacional (0,428) y que el regional (0,392), ubicando a Neuquén como la novena provincia con mayor equidad en la distribución del ingreso.

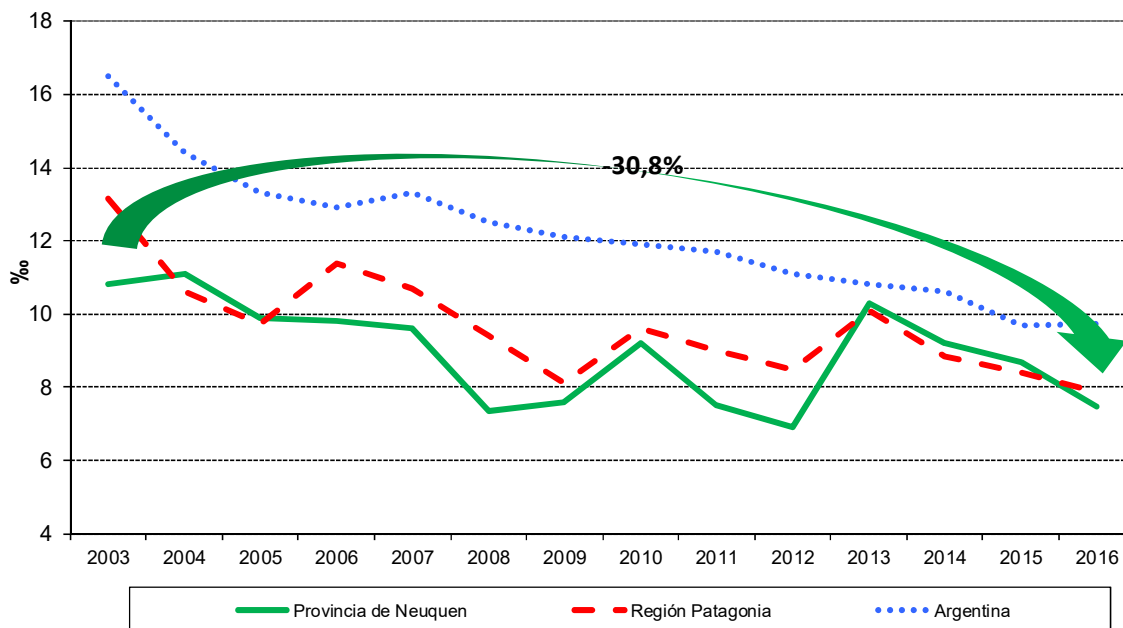
En materia de salud, se observa en el siguiente gráfico que la tasa de mortalidad infantil de la provincia se redujo de 10,8 defunciones cada 1000 nacimientos vivos en 2003 a 7,5 en el año 2016, siendo la tasa en este último año la tercera más baja del país, luego de

³ Corresponde al ingreso per cápita familiar promedio. El ingreso per cápita familiar es calculado por el INDEC como el cociente entre el ingreso total familiar (sumatoria de los ingresos totales que reciben todos los miembros del hogar) y el número de miembros del hogar.

⁴ La brecha de ingresos muestra la relación entre el ingreso promedio familiar del primer decil respecto del último decil.

Tierra del Fuego y Río Negro. Por su parte, la cobertura de salud alcanzó al 71,3% de la población urbana en el segundo trimestre de 2017, el guarismo más bajo de la región Patagonia pero 2,4 puntos porcentuales más alto que el nacional.

Evolución de la tasa de mortalidad infantil (en ‰)



Fuente: Ministerio de Salud de la Nación

En lo que hace al nivel educativo, la tasa de analfabetismo de la provincia, que fue del 2,3% según el censo poblacional del año 2010, superó levemente a la del país (1,9%) y a la de la región (2%); en tanto que respecto al nivel de instrucción de la fuerza laboral urbana, se observó que en el segundo trimestre de 2017 sólo el 60,5% de los trabajadores ocupados habían completado el nivel secundario y el 18,2% habían finalizado estudios superiores, porcentajes estos que fueron más bajos que los promedios regional y nacional.

De acuerdo al Índice de desarrollo humano, calculado por el PNUD Argentina para el año 2016, Neuquén se ubicó en la sexta posición dentro de las 24 jurisdicciones argentinas. A su vez, El 10,4% de los hogares de la provincia de Neuquén tenía, en 2010, necesidades básicas insatisfechas, porcentaje levemente superior al registrado para el total del país que fue de 9,1% y la Región Patagonia que fue de 9,6%. Con relación al año 2001 el indicador mostró una reducción de cinco puntos porcentuales, cuando éste superaba el 15%.

Los 16 departamentos de la provincia registraron una reducción en sus porcentajes de NBI entre los censos de 2001 y 2010, poniéndose de manifiesto con ello una mejora general en la satisfacción de las necesidades básicas de los hogares.

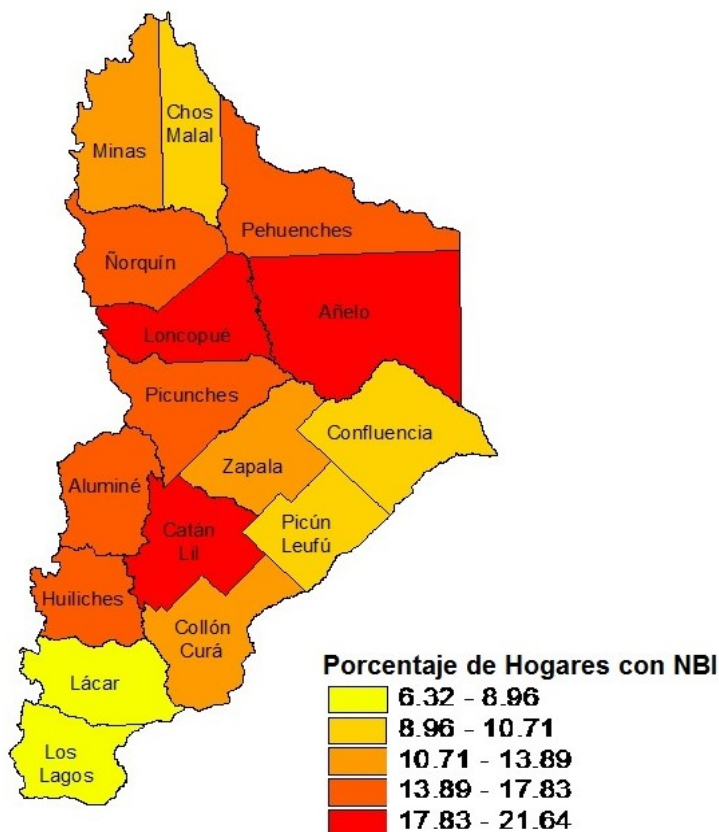
Catán Lil, Añelo y Loncopué son los departamentos que ostentaron en 2010 los porcentajes más altos de hogares con NBI (todos superaron el 20%). Por el contrario, el Departamento Los Lagos presenta el menor porcentaje de hogares con NBI de la provincia (6,3%), seguido por Lacar (8,7%) y Confluencia (9%).

Hogares con NBI por Departamento

Departamento	2001			2010			Variaciones intercensales (en %)		
	Total de Hogares	Hogares con NBI	%	Total de Hogares	Hogares con NBI	%	Total de Hogares	Hogares con NBI	Puntos porcentuales
	(a)	(b)	c= b/a	(d)	(e)	f= e/d	g= d/a	h= e/b	j= f-c
Aluminé	1.597	366	22,9	2.432	407	16,7	52,3	11,2	-6,2
Añelo	1.891	510	27,0	3.238	672	20,8	71,2	31,8	-6,2
Catán Lil	671	306	45,6	661	143	21,6	-1,5	-53,3	-24,0
Collón Curá	1.108	275	24,8	1.316	163	12,4	18,8	-40,7	-12,4
Confluencia	87.050	11.289	13,0	113.864	10.205	9,0	30,8	-9,6	-4,0
Chos Malal	3.570	669	18,7	4.600	492	10,7	28,9	-26,5	-8,0
Huiliches	3.012	611	20,3	4.222	685	16,2	40,2	12,1	-4,1
Lacar	6.638	840	12,7	9.155	800	8,7	37,9	-4,8	-3,9
Loncopué	1.600	519	32,4	2.000	412	20,6	25,0	-20,6	-11,8
Los Lagos	2.321	328	14,1	3.623	229	6,3	56,1	-30,2	-7,8
Minas	1.865	483	25,9	2.195	296	13,5	17,7	-38,7	-12,4
Ñorquín	1.182	334	28,3	1.380	246	17,8	16,8	-26,3	-10,4
Pehuenches	3.797	1.011	26,6	7.196	1.132	15,7	89,5	12,0	-10,9
Picún Leufú	1.164	244	21,0	1.461	149	10,2	25,5	-38,9	-10,8
Picunches	1.615	412	25,5	1.979	275	13,9	22,5	-33,3	-11,6
Zapala	9.270	1.686	18,2	10.735	1.330	12,4	15,8	-21,1	-5,8
NEUQUÉN	128.351	19.883	15,5	170.057	17.636	10,4	32,5	-11,3	-5,1
REGIÓN PATAGONIA	479.179	69.872	14,6	647.164	61.978	9,6	35,1	-11,3	-5,0
PAÍS	10.075.814	1.442.934	14,3	12.171.675	1.110.852	9,1	20,8	-23,0	-5,2

Fuente: DINREP en base a los Censos Nacionales de Población, Hogares y Viviendas 2001 y 2010
Instituto Nacional de Estadística y Censos (INDEC)

Hogares con NBI. Año 2010 (en %)

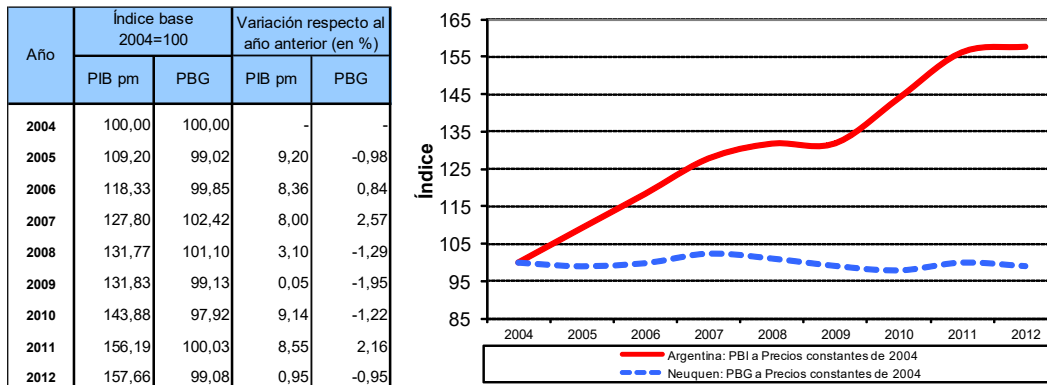


SITUACION PRODUCTIVA

El Producto Bruto Geográfico de Neuquén equivale a menos del 3% del PIB⁵.

Entre 2004 y 2012 el nivel de actividad económica global de Neuquén registró un leve retroceso en términos reales (la reducción promedio fue del 0,1% anual), a diferencia del PIB que creció un 58% (5,9% promedio anual). Esta importante diferencia en la evolución del nivel de actividad económica de Neuquén respecto de la de Nación se debió fundamentalmente a la disminución verificada en el valor agregado por la actividad de extracción de petróleo y gas (entre 2004 y 2012 la producción de gas se redujo un 48% en tanto que la de petróleo cayó un 32%), compensando de este modo el crecimiento registrado en otras actividades económicas de la provincia.

**Evolución del nivel de actividad económica a precios constantes de 2004
(índice base 2004=100)**



Fuente: elaboración propia en base a datos de la Dirección Provincial de Estadística y Censos de Neuquén e INDEC.

Los sectores productores de bienes generan el 54% del producto bruto neuquino (según datos del año 2011), y ocupan poco menos del 40% de los puestos de trabajo formales del sector privado (de acuerdo a información del año 2013). Dentro de dichos sectores, tiene gran relevancia la actividad vinculada con la explotación de minas y canteras, dado que aporta el 41% del valor agregado de la provincia y genera el 13% del empleo privado formal.

La Industria manufacturera, por su parte, genera el 5% del PBG y ocupa alrededor del 7% de los puestos de trabajo del sector privado formal, proporción muy inferior a la registrada en el país, donde supera el 20%.

El sector de Electricidad, gas y agua tiene cierta relevancia en la provincia (aporta el 4% del producto provincial), al igual que la construcción, que explica el 2,5% del PBG y demanda casi el 12% de los puestos formales del sector privado, proporción muy superior al 7% verificado a nivel nacional.

⁵ De acuerdo a estimaciones de CEPAL para el año 2005, el PBG de la provincia significó en dicho año el 2,6% del PIB. A partir de entonces la actividad económica provincial creció a una tasa menor que la registrada a nivel nacional.

El sector agropecuario, por el contrario, registra una escasa contribución al producto bruto provincial, apenas representa el 1% del total, pero incluye actividades tradicionales que ocupan más del 5% del empleo privado formal.

**Composición del Producto Bruto Geográfico a valores corrientes
Año 2011 (en %)**

Concepto	Participación del rubro en el total (%)
1. Agricultura, ganadería, caza y silvicultura	1,0
3. Explotación de minas y canteras	41,1
4. Industria Manufacturera	5,1
5. Electricidad, gas y agua	4,2
6. Construcción	2,5
Subtotal Bienes (1+2+3+4+5+6)	53,9
7. Comercio al por mayor, al por menor y reparaciones	7,0
8. Servicios de hotelería y restaurantes	1,3
9. Servicio de transporte, de almacenamiento y de comunicaciones	4,9
10. Intermediación financiera y otros servicios financieros	1,6
11. Servicios inmobiliarios, empresariales y de alquiler	11,5
12. Administración pública, defensa y seguridad social obligatoria	9,1
13. Enseñanza	5,4
14. Servicios sociales y de salud	3,1
15. Servicios comunitarios, sociales y personales n.c.p.	1,8
16. Servicios de hogares privados que contratan servicio doméstico	0,5
Subtotal Servicios (7+8+9+10+11+12+13+14+15+16)	46,1
Total	100,0

Fuente: Elaboración propia con base en datos de la Dirección Provincial de Estadística y Censos de la Provincia de Neuquén.

Dentro de los sectores productores de servicios (representan el 46% del total del PBG) se destacan los servicios inmobiliarios, empresariales y de alquiler, que aportan el 11,5% del valor agregado y generan el 13,5% de los empleos registrados del sector privado. El comercio, no obstante, demanda mayor empleo privado formal (20,1%), siendo el PBG generado por dicho rubro del 7%.

El siguiente cuadro muestra la distribución de los ocupados formales en el sector privado por actividad.

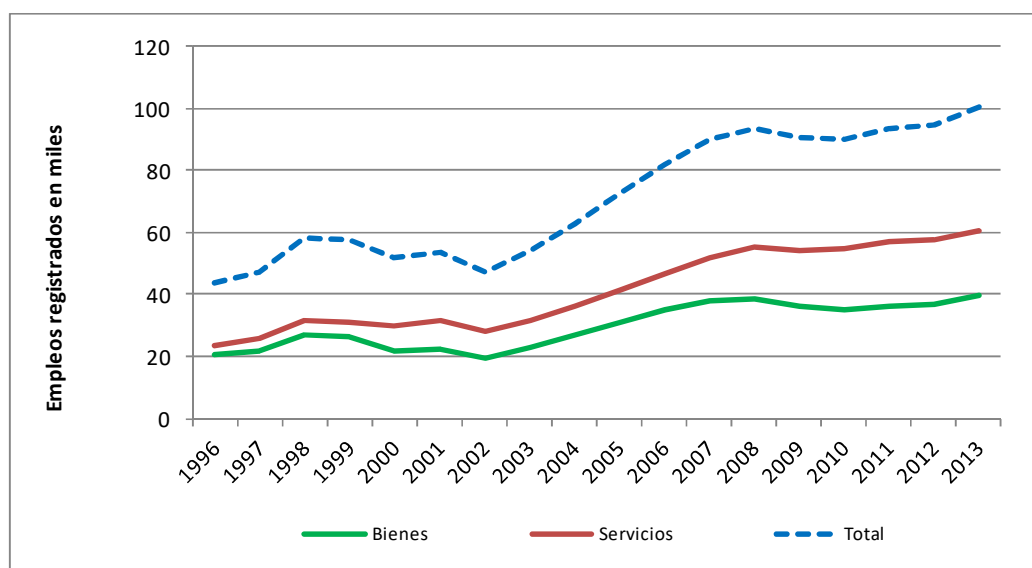
**Distribución de los ocupados formales privados por sector de actividad
Año 2013 (en %)**

Sectores de Actividad	Ocupados	
	Provincia	País
Agricultura, Ganadería, Caza y Silvicultura	5,3	5,5
Explotación de Minas y Canteras	13,2	1,1
Industria Manufacturera	7,3	20,1
Construcción	11,8	7,0
Otros Sectores Productores de Bienes	1,8	1,2
Subtotal Bienes	39,4	34,9
Comercio Mayorista, Minorista y Reparaciones	20,1	18,0
Actividades Inmobiliarias, Empresariales y de Alquiler	13,2	13,6
Enseñanza, Servicios Sociales y de Salud Privados	6,6	11,6
Otros Sectores Productores de Servicios Privados	20,7	21,9
Subtotal Servicios	60,6	65,1
Totales	100	100

Fuente: elaboración propia en base a datos del Observatorio de Empleo y Dinámica Empresarial (MTEySS) en base a SIPA.

En el gráfico siguiente puede observarse el crecimiento en el número de empleos formales del sector privado provincial, el cual se incrementó entre 2002 y 2013 un 112%, al pasar de 47,5 mil puestos de trabajo a 100,5 mil. En casi todo ese período se mantuvo la tendencia creciente, siendo las excepciones los años 2009 y 2010 en los que se registró una caída acumulada del 4%. Como puede advertirse en el gráfico, la ocupación en los sectores productores de bienes y de servicios presentan una tendencia similar en el período bajo análisis.

Evolución de la ocupación en el sector privado formal



Fuente: elaboración propia en base a datos del Observatorio de Empleo y Dinámica Empresarial (MTEySS) en base a SIPA

La extracción de petróleo y gas es una de las actividades productivas más relevantes de la provincia, y genera una importante fuente de ingresos provinciales en concepto de regalías y cánones de exploración. Sin embargo, durante los últimos años se ha registrado una importante reducción en dicha actividad.

En el año 2013 se extrajeron en Neuquén 18 mil millones de metros cúbicos de gas (el 43% del total nacional), volumen que resultó un 63% inferior al nivel de producción de 2004, máximo registro en el período 1998-2013. La producción de petróleo, por su parte, alcanzó en dicho año los 6,5 millones de metros cúbicos (el 20% del petróleo total producido en el país), resultando sin embargo un 64% inferior al nivel computado en 1998. Esta tendencia descendente se estima será revertida en razón de haberse estatizado el 51% de las acciones de la empresa YPF, y por la explotación de los nuevos descubrimientos de petróleo no convencional en el yacimiento de Vaca Muerta.

La provincia tiene capacidad para refinar parte del petróleo crudo que extrae. En 2013, las refinerías de la provincia produjeron la totalidad del petróleo procesado de la región, pero sólo el 6% del total procesado en el país. Entre los subproductos obtenidos figuran el gasoil, productos pesados (aceites, parafinas y betunes) y nafta para consumo de petroquímica.

Dentro del sector minero también se destaca la extracción de plata, que en 2012 alcanzó los 5 mil kilos, aunque dicha magnitud no es relevante a nivel nacional ni tampoco a nivel regional.

Neuquén es también una importante generadora de energía eléctrica. En 2012 contribuyó con el 13% del total generado a nivel nacional. La mayor parte de la energía eléctrica generada en Neuquén es hidroeléctrica siendo la principal provincia proveedora de esta clase de energía, con casi el 48% del total generado en el país. En Neuquén también se produce energía termoeléctrica, energía geotérmica, energía eólica y energía fotovoltaica.

En lo que respecta al sector agrícola se destacan particularmente los cultivos de manzanas, peras y uvas. La producción frutícola de Neuquén se desarrolla en forma muy vinculada con la provincia de Río Negro, con la que comparte extensos valles irrigados que conforman el Alto Valle, el cual constituye una unidad económica-productiva (aunque la producción en Neuquén es notoriamente inferior a la que se lleva a cabo en Río Negro). El complejo frutícola de peras y manzanas que se desarrolla en el Alto Valle comprende la producción primaria, el empaque, la conservación en frío y la industrialización (elaboración de jugos, sidra, frutas secas y en conserva). En 2013 Neuquén produjo el 14% de las manzanas y el 11% de las peras del país.

La actividad vitivinícola, aunque joven, también viene desarrollándose con mucho empuje en la provincia. En 2013 Neuquén produjo el 68% de las uvas, aunque ello significó sólo el 0,6% del total nacional. La producción de vid muestra una fuerte tendencia alcista, dado que en dicho año la misma fue 15 veces más alta que la de una década atrás. La mayor parte de la uva producida es destinada a la elaboración de vinos y mostos. En 2013 la producción de estos dos productos, sumados a los jugos de uva, fue de 106 mil hectolitros, el 64% de la región, aunque sólo el 0,5% del total elaborado a nivel nacional.

Respecto de la actividad pecuaria, cabe resaltar a la ganadería caprina, dado que en marzo de 2013 la provincia registró 655 mil cabezas, el 15% de las existencias del país y el 68% de las de la región.

Actividades Productivas Relevantes. Distribución departamental

Actividades productivas relevantes	Período	Neuquén	Región Patagonia	País
Manzanas (tn) (1)	2013	105.532	690.096	764.671
Peras (tn) (1)	2013	86.524	681.801	773.041
Uva (qq métricos)	2013	168.333	249.165	28.717.487
Existencias de Ganado caprino (cabezas)	Marzo 2013	655.490	965.600	4.238.370
Plata (kg)	2012	5.000	394.889	799.277
Producción de Gas (Miles de m ³)	2013	18.113.588	30.577.277	41.708.285
Producción de petróleo (m ³)	2013	6.481.308	25.481.995	32.461.091
Vinos y mostos (incluye jugos de uva, hectolitros)	2013	105.527	163.439	21.593.293
Generación de energía eléctrica (GWt)	2012	15.368	21.330	120.974
Procesamiento de petróleo (miles de m ³)	2013	2.281	2.281	37.890
Turismo (plazas hoteleras y para-hoteleras)	2009	20.118	91.894	564.368
Turismo (viajeros)	2013	320.631	1.449.245	13.862.886

(1) Los datos nacionales están basados en la información que aporta FUNBAPA referente al volumen comercializado (egresos de fruta en fresco) por la Región Protegida Patagónica, sumado a la producción que estima el IDR para la provincia de Mendoza.

El turismo es también importante en la economía, puesto que la provincia cuenta con propuestas variadas, tanto en invierno como en verano. En la provincia existen varias áreas protegidas, tanto nacionales como provinciales. En el año 2009 Neuquén contaba con el 22% de la oferta hotelera y parahotelera de la Región Patagonia, y el 4% de la del país; por su parte el número de viajeros en el año 2013 ascendió a 321 mil, el 22% de los visitantes de la región y el 2,3% del total de las personas que se movilizaron por el país.

El siguiente cuadro muestra la evolución de las actividades productivas relevantes seleccionadas.

Evolución de las actividades productivas relevantes

Actividades Productivas Relevantes	Fuente	1998	1999	2000	2001	2002	2003	2004	2005	2006	2007	2008	2009	2010	2011	2012	2013
Manzanas (tn) (1)	FUNBAPA	148.179	155.889	91.655	117.830	83.324	93.014	100.655	116.122	119.169	110.752	96.865	100.997	69.272	149.388	119.473	105.532
Peras (tn) (1)	FUNBAPA	63.237	60.730	57.991	59.753	53.677	50.581	46.995	63.402	63.216	65.351	64.518	72.972	54.648	103.305	108.683	86.524
Uva (qq métricos)	INV						11.122	32.131	66.152	78.585	121.510	75.780	102.589	143.143	154.115	170.925	168.333
Existencias de Ganado caprino (cabezas)	MAGyP/ SENASA (2)	544.862	578.529	617.000		678.321						409.317	786.980	940.835	902.052	869.212	655.490
Plata (kg)	SMN						1.434	19.202	17.108	13.985	12.459	26.814	11.338	8.984	5.330	5.000	
Producción de Gas (Miles de m ³)	SEN	20.546.867	22.473.048	24.240.511	23.722.866	23.304.289	27.045.356	28.759.766	27.404.827	26.609.431	26.470.246	25.753.438	23.336.619	22.410.750	21.221.811	19.451.758	18.113.588
Producción de petróleo (m ³)	SEN	17.881.235	16.684.187	15.329.551	14.948.420	14.130.533	13.560.590	12.117.763	10.779.925	9.759.853	9.532.463	9.088.515	8.311.638	7.823.873	7.267.125	6.290.215	6.481.308
Vinos y mostos (incluye jugos de uva, hectolitros)	INV									62.154	85.253	53.714	79.184	101.350	99.614	115.210	105.527
Generación de energía eléctrica (Mwh)	SEN	13.752.717	12.785.723	19.001.935	22.267.455	19.054.511	19.120.135	18.362.420	19.727.070	22.236.083	16.367.622	17.732.947	18.242.065	14.239.047	14.340.060	15.368.448	
Procesamiento de petróleo (m ³)	SEN							1.958.621	1.832.487	1.939.050	1.878.758	1.612.145	1.783.167	1.818.685	1.862.563	2.057.185	2.281.403
Turismo (plazas hoteleras y para-hoteleras)	MTN										16.477	19.117	20.118				
Turismo (viajeros) (3)	INDEC															299.066	320.631

(1) Estimaciones propias en base a la información que aporta FUNBAPA del volumen comercializado (egresos de fruta en fresco) en la Región Protegida Patagónica.

(2) Los datos de los años 1998/2002 corresponden al MAGyP y para el período 2008/2013 (datos correspondientes al mes de marzo de cada año), la fuente es SENASA.

(3) Corresponde a datos relevados de las ciudades de Neuquén y San Martín de los Andes.

Nota: Corresponde s/d para los espacios en blanco del presente cuadro.

La actividad frutícola se desarrolla en los departamentos de Confluencia y Añelo, ubicados al este de la provincia, los cuales producen la totalidad de los manzanos y perales en la provincia. Tales departamentos, junto a los rionegrinos de General Roca y Avellaneda, forman la principal zona productora de peras y de manzanas del país.

La actividad vitivinícola se localiza principalmente en el Departamento de Añelo (en el año 2013 concentró el 99% de la producción provincial). Allí se concentran, asimismo, las bodegas más importantes de la zona (produjeron el 99% de los vinos y mostos neuquinos en dicho año).

La ganadería caprina se desarrolla principalmente en el norte del territorio provincial, en los departamentos de Minas, Chos Malal, Pehuenches, Ñorquín y Añelo, en donde en el año 2014 se localizaba casi el 80% de las existencias.

La actividad hidrocarburífera se lleva a cabo a través de un centenar de yacimientos esparcidos por casi todo el territorio provincial. El mayor yacimiento gasífero, tanto de la provincia como del país, se localiza en el Departamento de Confluencia. La extracción de petróleo se concentra en los departamentos de Pehuenches, Añelo, Confluencia y Zapala, en tanto que su procesamiento se realiza en Confluencia.

En relación a la generación de energía eléctrica, en el territorio provincial existen seis centrales hidroeléctricas, cinco sobre el río Limay y una sobre el río Neuquén, las cuales se localizan en los departamentos de Collón Curá, Confluencia y Picún Leufú.

Los yacimientos de plata de la provincia se encuentran en los departamentos de Minas, Ñorquín y Picunches.

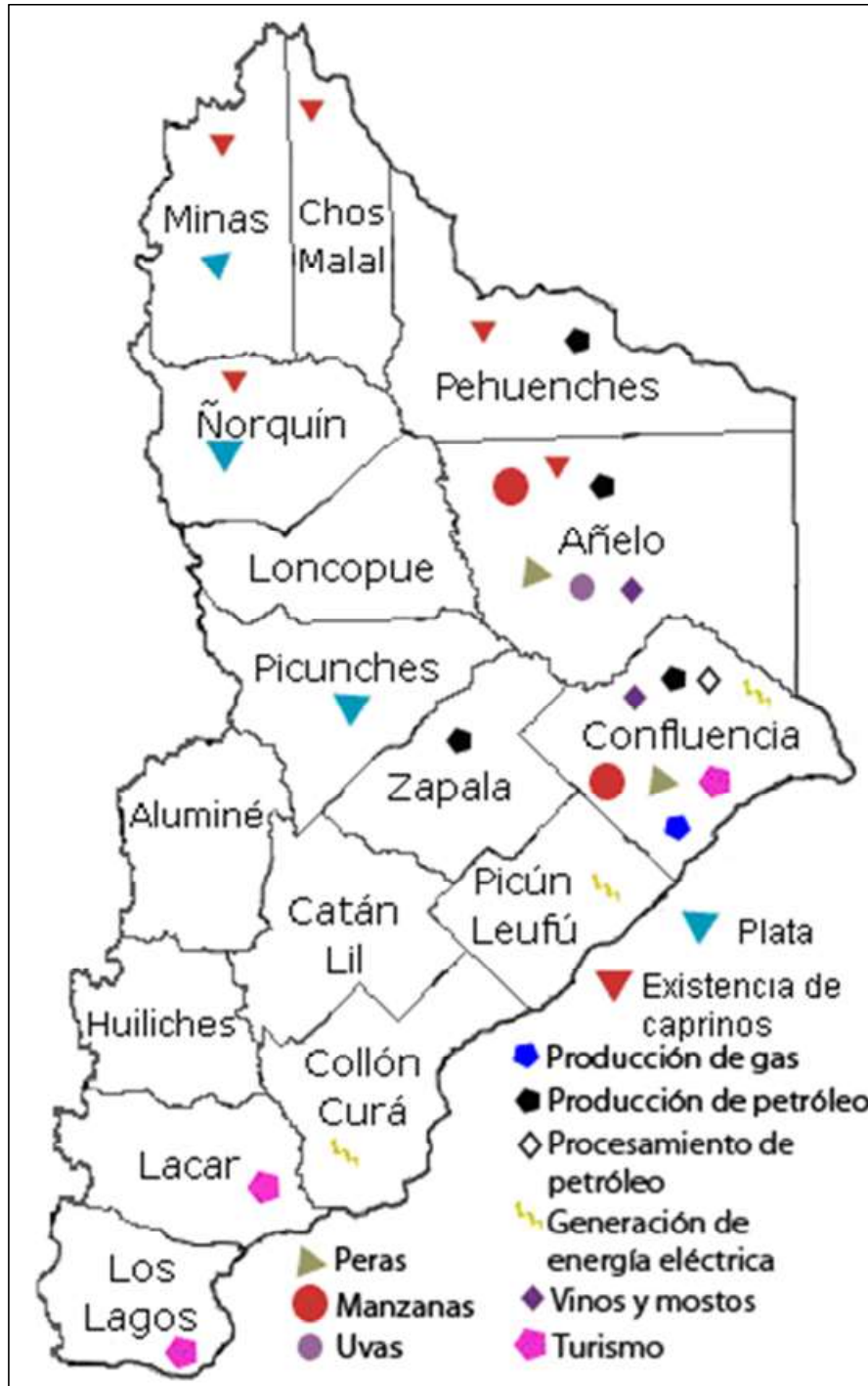
Los principales atractivos turísticos naturales se encuentran en el sur de la provincia, en la zona de los lagos al pie de la Cordillera de los Andes. Los departamentos Lacar y Los Lagos, ubicados en la zona descrita, concentraron poco menos del 60% de las plazas hoteleras de la provincia en 2008, en tanto que un 16% se localizaba en Confluencia, donde se ubica la capital de la provincia, que recibe fundamentalmente turismo empresarial.

Actividades Productivas Relevantes. Participación regional y nacional

Actividades productivas relevantes	Departamentos	Fuente
Manzanas	La producción de manzanas en la Provincia se concentra en los departamentos de Confluencia y Añelo, con el 94% y 6%, respectivamente, de los manzanos provinciales (según información del año 2013).	FUNBAPA
Peras	Los departamentos de Confluencia y Añelo concentran el 84% y 16%, respectivamente, de los perales existentes en la Provincia (según información del año 2013).	FUNBAPA
Uva	El Departamento de Añelo concentró el 99% de la producción de uvas en la provincia en el año 2013.	INV
Existencias de Ganado caprino	Los departamentos de Minas, Chos Malal, Pehuenches, Ñorquín y Añelo tenían el 78,6% de las existencias de la Provincia en el año 2014.	SENASA
Plata	Los yacimientos de plata se encuentran en los departamentos de Minas, Ñorquín y Picunches.	Secretaría de Minería de la Nación
Producción de Gas	El mayor yacimiento gasífero de la provincia (y del país), se localiza en el Departamento de Confluencia.	Secretaría de Energía de la Nación
Producción de petróleo	La extracción de petróleo se concentra en los departamentos de Pehuenches, Añelo, Confluencia y Zapala.	Secretaría de Energía de la Nación
Vinos y mostos	La elaboración de vinos y mostos se concentra en el Departamento de Añelo (99%) y, en menor medida, en el de Confluencia (según información del año 2013).	INV
Generación de energía eléctrica	La Provincia cuenta con seis centrales y/o complejos hidroeléctricos, los cuales se localizan en los departamentos de Collon Curá, Confluencia y Picún Leufú.	Secretaría de Energía de la Nación
Procesamiento de petróleo	El procesamiento de petróleo se realiza en el Departamento de Confluencia.	Secretaría de Energía de la Nación
Turismo	El Departamento de Lacar concentraba en 2008 el 36,1% de las plazas hoteleras de la provincia, seguido por Los Lagos (22,6%) y Confluencia (15,7%).	Anuario Estadístico de la Provincia del Neuquén

El siguiente mapa muestra la distribución territorial de las actividades productivas seleccionadas por su relevancia a nivel provincial, en los principales departamentos productores, para los períodos en los cuales se hace referencia en el cuadro precedente.

**Distribución territorial de actividades productivas relevantes
Principales departamentos productores**



EXPORTACIONES

En 2012 Neuquén exportó por un valor de U\$S 283 millones, que representó el 0,4% del total exportado por el país en ese año⁶.

Exportaciones Año 2012

Concepto	Neuquén	Región Patagonia	País
Valor total (en millones de u\$s)	283	6.351	80.927
Composición (en %)			
Productos Primarios	21,3	23,1	23,5
Manufacturas Agropecuarias	19,8	6,2	33,9
Manufacturas Industriales	14,2	25,3	34,0
Combustibles y Energía	44,7	45,3	8,5
Total	100	100	100

Fuente: elaboración propia en base a INDEC.

El mayor porcentaje de las exportaciones (44,7%) correspondió a productos del rubro “Combustibles y Energía”. Los productos primarios aportaron el 21,3% del total; las manufacturas de origen agropecuario, por su parte, explicaron casi el 20%. Las manufacturas industriales, por último, representaron el 14% del valor total exportado por la provincia.

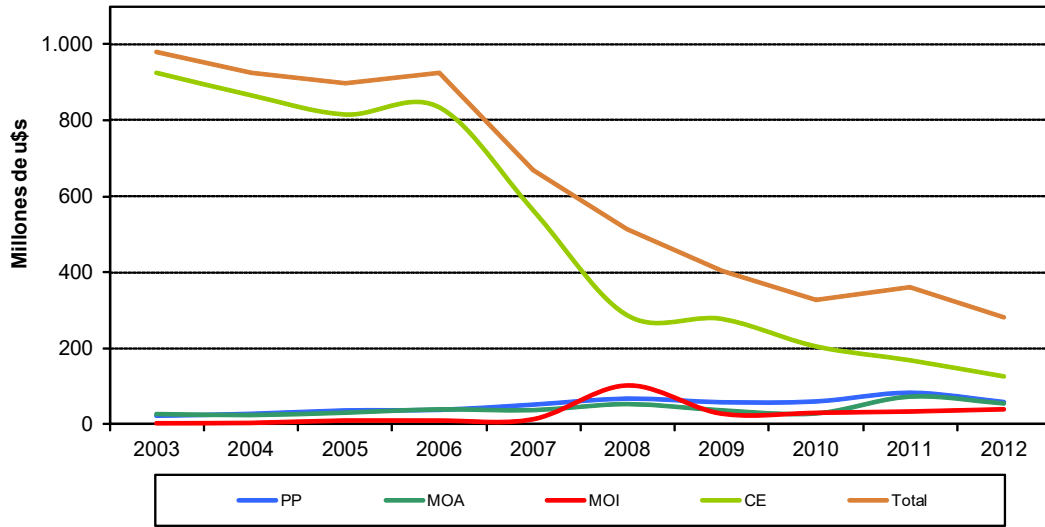
Las colocaciones de los productos neuquinos en el exterior están muy concentradas en pocos destinos. En efecto, más del 70% de las exportaciones se destinaron en 2012 a tres países: Brasil (28,5%), Chile (22,5%) y EEUU (20,7%). Estos tres países, sumados a Uruguay, Paraguay y Rusia, explicaron casi el 90% de las ventas provinciales.

El siguiente gráfico muestra la importante reducción del valor de las exportaciones provinciales registrada en los últimos años. En 2012 las ventas externas de Neuquén fueron inferiores en un 71% a las del 2003, año en el que la participación en el total de las exportaciones nacionales llegara al 3,3%.

Dicho comportamiento se explicó por la evolución del rubro “Combustible y Energía”, que en el período analizado registró una caída del 86% en su valor debido, principalmente, a las menores ventas de petróleo crudo y, en menor medida, por la reducción en las exportaciones de gasolinas y de gas de petróleo. Los restantes rubros presentaron una tendencia ascendente, pero no alcanzaron a compensar la reducción antes mencionada.

⁶ Al momento de la elaboración del presente informe, la última información definitiva de exportaciones desagregada por provincia correspondía al año 2012.

Exportaciones provinciales por grandes rubros (en millones de u\$s)



Fuente: elaboración propia en base a INDEC.

Dentro del rubro Combustibles y energía la exportación de gas de petróleo aportó el 30% de las exportaciones totales de 2012, en tanto que las naftas significaron el 14% del total. El gas fue destinado en su totalidad a Chile, Uruguay y Brasil, en tanto que las naftas se vendieron a Brasil, Paraguay y Chile.

El complejo frutícola es también muy importante en la canasta exportadora de la provincia. En 2012 las peras y las manzanas aportaron el 70% de las exportaciones de productos primarios y el 15% del valor exportado total. Sus principales destinos fueron: Brasil (40%), Rusia (21%) y Estados Unidos (7%).

Los jugos de frutas y hortalizas, por su parte, concentraron el 79% de las MOA y el 16% de las exportaciones totales, siendo destinado los mismos en un 98% a Estados Unidos.

En el caso de las manufacturas industriales se destacaron las ventas externas de productos químicos orgánicos (explicaron el 35% del rubro), los que fueron destinados en un 95% a Brasil.

El cuadro siguiente muestra los valores exportados de los principales productos según país de destino.

Exportaciones por producto según destino (en miles de dólares). Año 2012

Grandes Rubros	Productos	Destinos							Total (E)	% Explic. F=1-(D)/E	% export. del prod.	Cant. de dest. totales
		Brasil	Chile	Estados Unidos	Uruguay	Paraguay	Rusia	Resto (D)				
C	Gas de petróleo	21.283	41.243	0	22.671	0	0	0	85.197	100,0	30,1	3
MOA	Jugos de frutas y hortalizas	68	176	43.146	0	63	0	697	44.151	98,4	15,6	7
C	Naftas (I)	24.721	2.706	0	0	11.786	0	0	39.214	100,0	13,8	3
PP	Peras (I)	13.397	3	2.358	26	67	6.744	8.102	30.698	73,6	10,8	64
MOI	Productos Orgánicos químicos y conexos	13.299	0	0	595	47	0	0	13.941	100,0	4,9	3
PP	Manzanas (II)	3.276	4	437	96	140	2.320	5.182	11.454	54,8	4,0	49
	Resto (A)	4.733	19.501	12.630	267	2.454	1	19.008	58.593		20,7	
	Total (B)	80.779	63.632	58.571	23.655	14.557	9.064	32.989	283.247	88,4	100,0	80
	% Explicado C= 1-(A)/(B)	94,1	69,4	78,4	98,9	83,1	100,0		88,4			
	% exportado al destino	28,5	22,5	20,7	8,4	5,1	3,2	11,6	100,0			

Rubros en %	Combustibles y energía	57,05	69,25	0,00	95,84	95,55	0,00	0,00	44,74
	MOA	1,37	0,30	83,15	0,61	1,24	0,00	17,16	19,77
	MOI	17,38	12,38	12,04	2,71	1,54	0,00	31,17	14,16
	Productos Primarios	24,20	18,07	4,81	0,84	1,66	100,00	51,67	21,33
		100,00	100,00	100,00	100,00	100,00	100,00	100,00	100,00

Fuente: Elaboración propia en base a INDEC.

(I) Descripción de productos exportados que utiliza la clasificación por Grandes Rubros a 8 dígitos.

(II) Otros destinos relevantes de Manzanas son los Países Bajos (miles de U\$S 1.184), que explica el 23% del Resto (D).